



VAL DE CROZE
69 impasse Mc Gaffey
34070 MONTPELLIER
Tél : 04.67.42.06.93
Fax : 04.67.42.06.98
E-mail : contact@sisife.fr

Les formations par alternance sur le territoire du Pays Est Quercy

Synthèse de l'étude action

La mission demandée

- Identifier les freins à l'alternance sur le territoire du Pays Est Quercy**
- Proposer des pistes d'action concrètes pour développer l'alternance sur le territoire**

Les enjeux de la mission

- Prendre en compte les besoins non pourvus des entreprises
- Créer , pour les jeunes, des conditions de projection de carrière suffisamment attractives
- Faciliter la lisibilité et l'accessibilité aux dispositifs de formation, d'orientation et d'accompagnement à la professionnalisation
- Renforcer les capacité d'accueil du territoire
- Assurer le remplacement des départs en retraite

Un travail en 2 étapes

Étape 1 : État des lieux de l'alternance

Diagnostic partagé avec les acteurs de l'alternance

Étape 2 : Plan d'action de l'alternance

Le plan de la présentation

3 PARTIES

- 1. Synthèse de l'état des lieux de l'alternance
sur le territoire**
- 2. Synthèse des problématiques constatées**
- 3. Le plan d'action**

Première partie

Synthèse de l'état des lieux

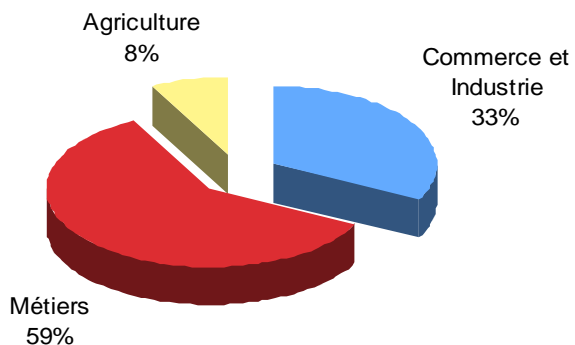


230 contrats en alternance sur le territoire du Pays

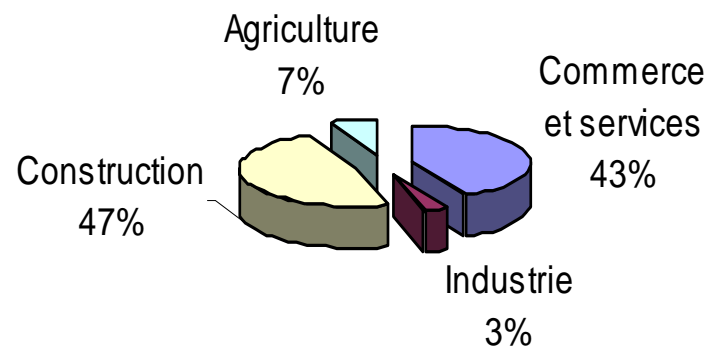
169

61

les contrats d'apprentissage en PEQ



Les contrats de professionnalisation en PEQ



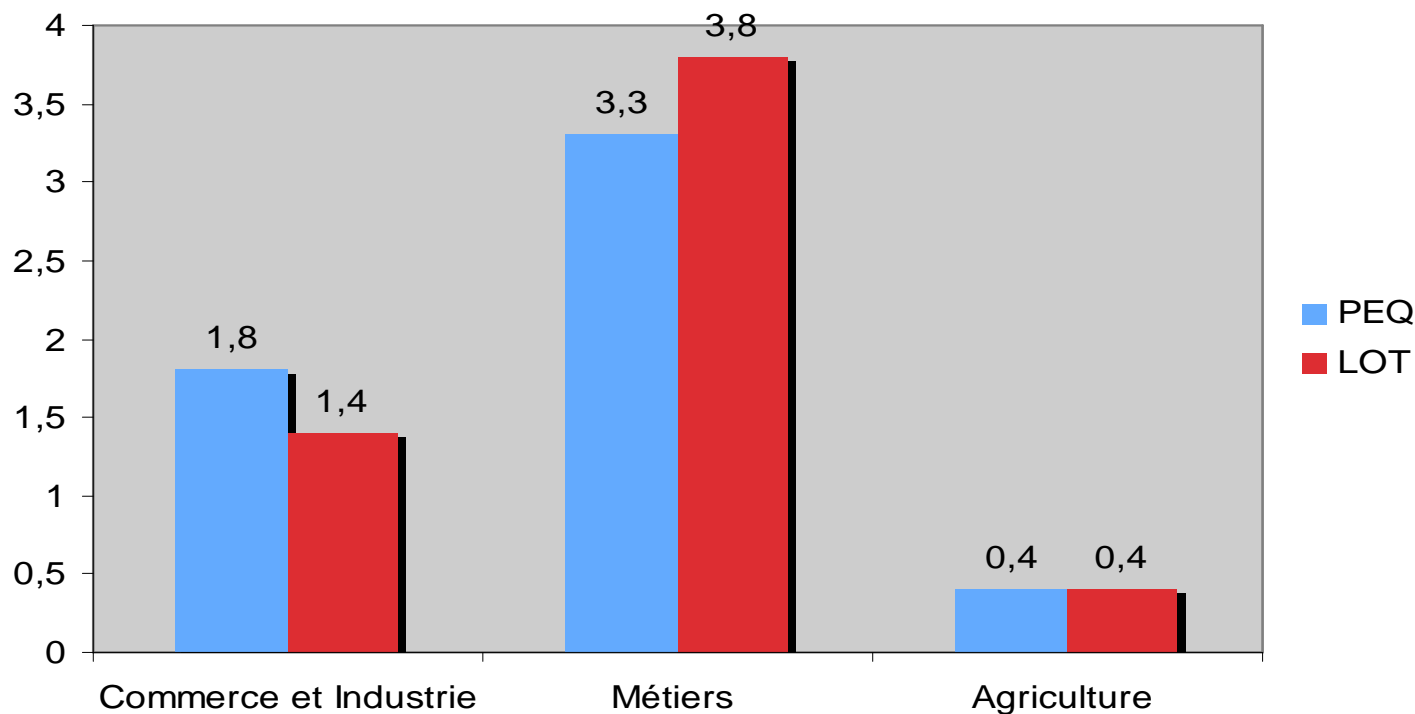
Des contrats en alternance comparables au niveau départemental et national

PEQ : 5.6

Lot : 5.7

France : 6

Comparaison PEQ/Lot du nombre de contrats pour 1000 habitants



Une part importante des contrats réalisés par un petit nombre d'entreprises

❑ Contrats de professionnalisation



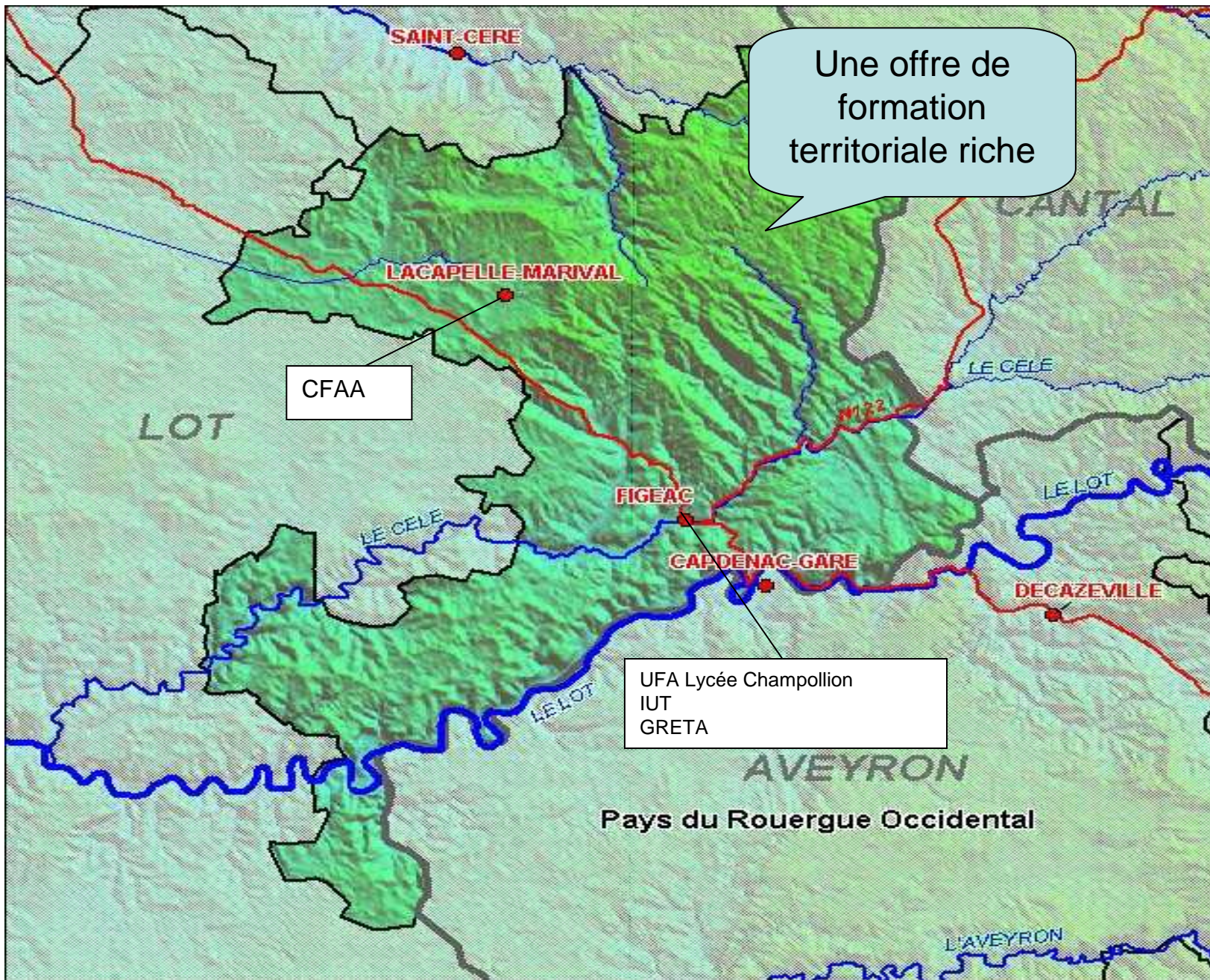
54 % de la totalité sont conclus par 3 entreprises

❑ Contrats d'apprentissage



40 % de la totalité des contrats CCI sont réalisés par 3 entreprises

(années 2003/2004 et 2004/2005)



Une offre de formation territoriale riche

CFAA

UFA Lycée Champollion
IUT
GRETA

Pays du Rouergue Occidental



Une offre de formation territoriale riche

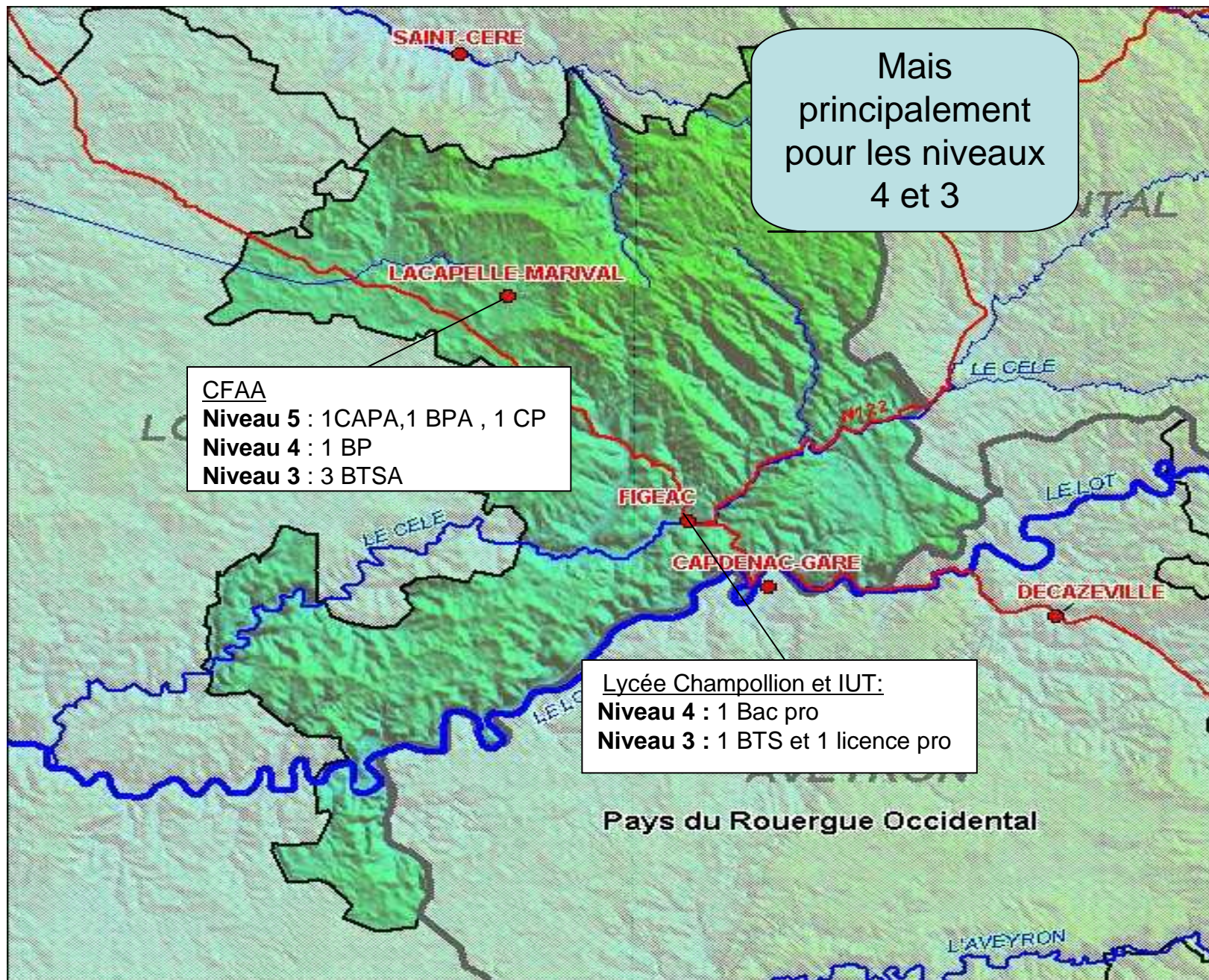
Lycée Hôtelier
Quercy Périgord

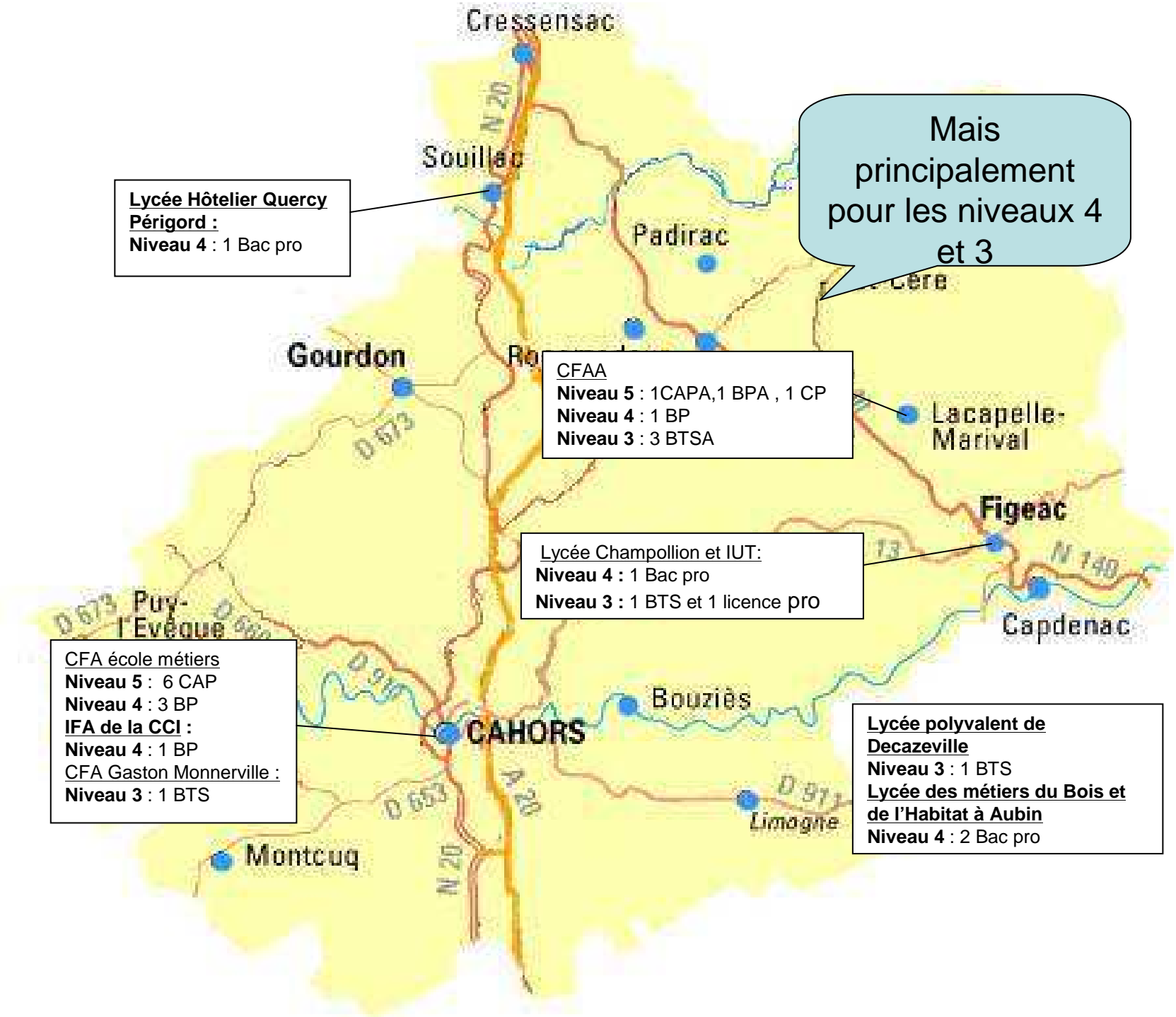
CFAA

UFA Lycée
Champollion
IUT
GRETA

CFA école
métiers
IFA de la CCI
CFA Gaston
Monnerville

Lycée polyvalent de
Decazeville (12)
Lycée des métiers du Bois et
de l'Habitat à Aubin (12)





Lycée Hôtelier Quercy Périgord :
Niveau 4 : 1 Bac pro

Mais principalement pour les niveaux 4 et 3

CFAA
Niveau 5 : 1CAPA,1 BPA , 1 CP
Niveau 4 : 1 BP
Niveau 3 : 3 BTSA

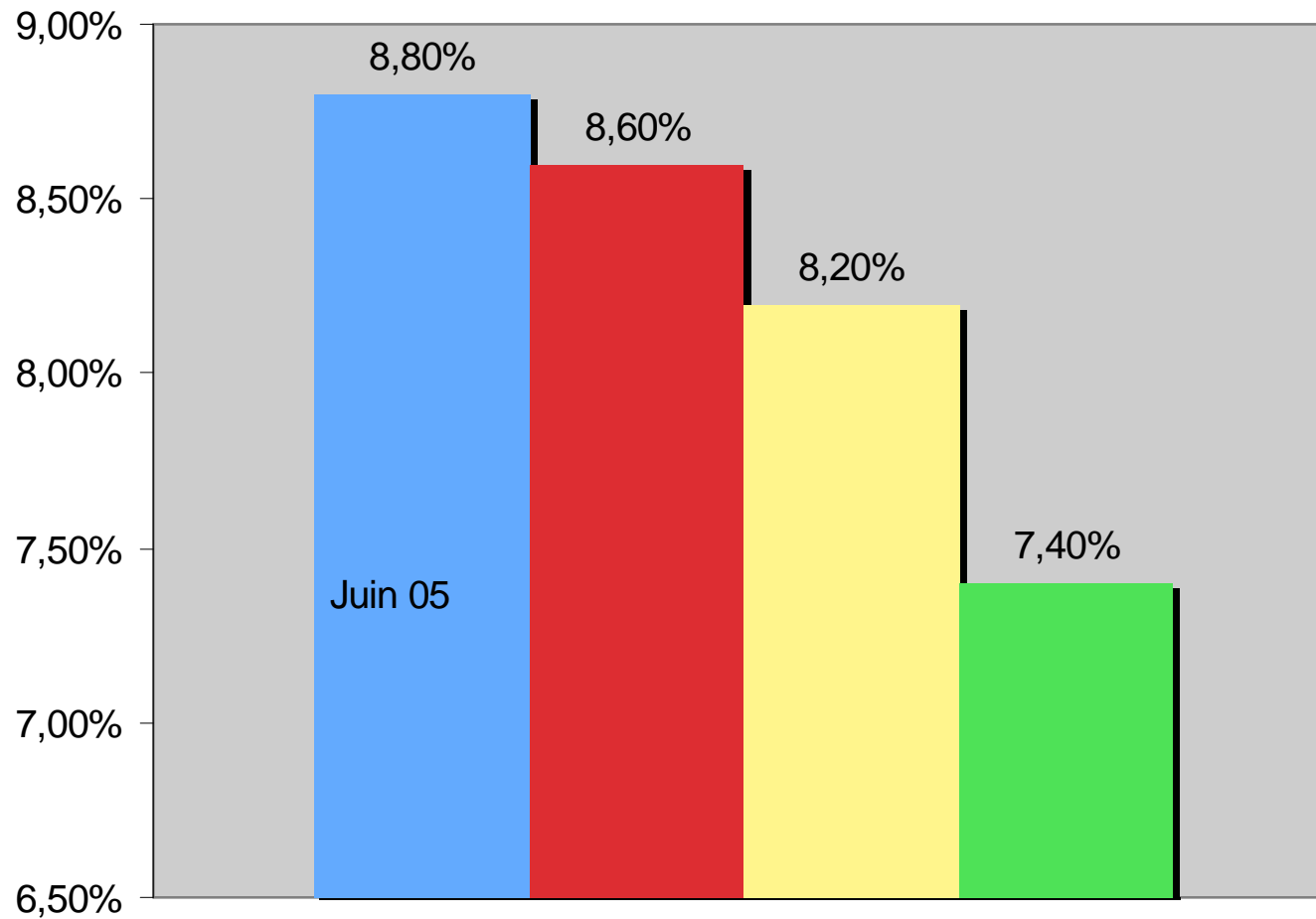
Lycée Champollion et IUT:
Niveau 4 : 1 Bac pro
Niveau 3 : 1 BTS et 1 licence pro

CFA école métiers
Niveau 5 : 6 CAP
Niveau 4 : 3 BP
IFA de la CCI :
Niveau 4 : 1 BP
CFA Gaston Monnerville :
Niveau 3 : 1 BTS

Lycée polyvalent de Decazeville
Niveau 3 : 1 BTS
Lycée des métiers du Bois et de l'Habitat à Aubin
Niveau 4 : 2 Bac pro

Un taux de chômage en baisse

Le taux de chômage dans le Département



Synthèse

Des contrats en alternance comparables à l'ensemble du département

Une part importante des contrats réalisés par un petit nombre d'entreprises

Une offre de formation territoriale riche mais orientée vers les niveaux IV et III , excepté en agriculture

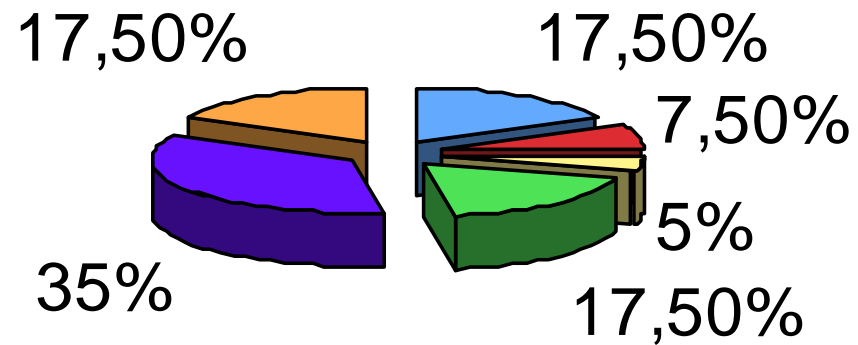
Un taux de chômage en baisse qui pourrait favoriser le recours à l'apprentissage

Deuxième partie

Synthèse des problématiques constatées

1.Des difficultés à se loger ...

85 % des jeunes interrogés sont contraints de trouver un logement



- location d'une chambre
- colocation
- logé par l'entreprise
- logé par un proche
- location
- a son domicile

2. Une adéquation offre/demande d'apprentissage à améliorer

- ❑ Des offres de contrats qui ne trouvent pas preneur :
 - métiers de l'usinage des métaux
 - métiers de bouche

- ❑ Des jeunes qui abandonnent en cours de contrat :
 - métiers du bâtiment, de l'hôtellerie restauration, de l'usinage, de bouche, du commerce.

2. Une adéquation offre/demande d'apprentissage à améliorer

- ❑ Un processus d'accès aux offres localisé sur Cahors

- ❑ Le Secteur agricole et de la ruralité oublié :
 - ⇒ Le dispositif DEMAR du CFAA accueille 2 candidats

3. La recherche difficile de candidats

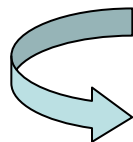
- ❑ Des sections de formation qui peinent à trouver des candidats :
 - 2 sections d'apprentissage de Bac Pro technicien d'usinage qui se concurrencent:
 - ⇒ CFAI avec Figeac Aero et section d'apprentissage du Lycée Champollion
 - Des initiatives de promotion et de recherche de jeunes organisées par secteur :
 - ⇒ information dans les collèges par branche et bourses d'apprentissage réalisées par chaque chambre consulaire
 - Des choix d'ouverture de section aux recrutements difficiles :
 - ⇒ licence de métrologie, BTS industrialisation des produits mécaniques

4. La prise en compte d'enjeux contradictoires :

❑ Qualifier ou recruter pour les entreprises



100 % des entreprises enquêtées pensent que le tutorat est prioritaire



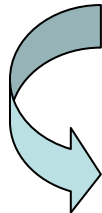
Cependant une majorité de jeunes déplore le manque de tutorat

4. La prise en compte d'enjeux contradictoires

❑ Se former ou travailler pour les jeunes



7 % des jeunes de troisième des collèges enquêtés ont choisi l'apprentissage en juillet 2006



Près d'un quart se projettent dans une situation d'alternance dans les 3 ans

4. La prise en compte d'enjeux contradictoires

□ Professionnaliser ou insérer pour les acteurs de l'information et de l'orientation



Un objectif : l'accompagnement dans l'emploi des jeunes en parcours d'insertion



Une réalité : certains jeunes pas encore prêts pour les exigences de la professionnalisation

Synthèse

- ❑ La question de l'hébergement
- ❑ L'adéquation offre et demande d'apprentissage
- ❑ La recherche de candidats
- ❑ La prise en compte d'enjeux qui peuvent s'opposer :
 - qualifier/recruter
 - se former/travailler
 - professionnaliser/insérer.

Troisième partie

Le plan d'action

Des thèmes prioritaires choisis par les acteurs du territoire

□ Faciliter l'hébergement et agir sur l'attractivité du territoire :



- Organiser un réseau de parrainage qui proposerait la location de chambres pour apprentis.



- Faire connaître le territoire en agissant au niveau d'échanges internationaux

Des thèmes prioritaires choisis par les acteurs du territoire

□ Agir sur l'adéquation de l'offre et de la demande et la recherche de candidats:



- Organiser la diffusion de toutes les offres d'apprentissages



- Informer les jeunes en amont, dans le cadre du collège, sur les métiers qui recrutent et les filières par l'apprentissage



- Impliquer les entreprises dans la promotion de leurs métiers et réaliser des formation tuteurs



- Utiliser les outils d'orientation professionnelle : plate forme vocationnelle

Des thèmes prioritaires choisis par les acteurs du territoire

□ Agir auprès des jeunes en difficultés d'insertion



- Soutenir les jeunes dans leur recherche d'entreprise : dispositifs DAC, DEMAR, PAVA.



- Accompagner dans la durée les jeunes en difficulté d'insertion pas encore prêts à entrer dans ces dispositifs



- Réaliser un suivi rapproché lors de leur stage en entreprise

Des thèmes prioritaires choisis par les acteurs du territoire

□ Harmoniser l'offre de formation :

- Proposer des formations aux publics de niveau IV et V
- Prendre en compte la demande liée aux services
- Participer avec les branches professionnelles à la réflexion préalable à l'ouverture de nouvelles formations.

4 groupes de travail

- Organiser un réseau de parrainage afin de faciliter l'hébergement des apprentis**
- Informer les jeunes en amont sur les métiers qui recrutent et impliquer les entreprises dans la promotion de leurs métiers**
- Agir auprès des jeunes en difficulté d'insertion**
- Coordonner l'offre de formation en vue des contrats de professionnalisation**

4 projets



L'hébergement des apprentis



L'image des métiers



Une nouvelle chance pour les jeunes en
difficulté d'insertion



Le montage d'opérations groupées en vue
de contrats de professionnalisation

1. L'hébergement des apprentis

Contexte : .

Difficultés pour les jeunes de moins de 18 ans à trouver à se loger près de l'entreprise qui les accueille en contrat d'apprentissage ou de professionnalisation

Objectif :

Proposer un hébergement et un encadrement aux jeunes en contrat en alternance qui font leurs premiers pas dans la vie active afin d'éviter les ruptures et de faciliter leur insertion dans les entreprises locales

Contenu de l'action :

Créer sur le territoire du pays un réseau de particuliers motivés par le parrainage et l'hébergement d'un jeune à leur domicile

La jeune sera hébergé en demi-pension sur une période de 2 ans à raison de 15 jours par mois en moyenne. L'indemnité envisagée est de 75 à 100 €/semaine.

L'hébergement des apprentis

Organisation de l'action :

Créer un cadre éducatif constitué des entreprises, des parents et des CFA

Obtenir l'adhésion des employeurs au projet grâce à l'appui des CFA en amont du contrat

Obtenir le soutien des parents

Acteurs de l'action :

Porteur et coordinateur du projet : le Pays Est Quercy

- les CFA
- les entreprises employant des apprentis
- les parents
- les hébergeurs
- les communes
- la CAF

L'hébergement des apprentis

Effets attendus

- Créer un réseau d'hébergeurs.
- Réaliser une meilleure adéquation entre jeunes et entreprises.
- Donner la possibilité aux jeunes de trouver des d'employeurs disposés à les accueillir en apprentissage;
- Favoriser le maintien des jeunes au Pays.
- Pérenniser les emplois et les entreprises

Facteurs clés de succès

- L'adhésion de tous les acteurs
- L'implication des acteurs clés : Pays, CFA, des entreprises, des communes, des hébergeurs
- Une communication adéquate

L'hébergement des apprentis

Obstacles ou Freins

Un acteur clé défaillant

Le manque d'hébergeur

Le manque de clarté du projet sur les conditions d'hébergement : type de contrat, calendrier, engagement réciproque, tarif du service (hébergement + demi-pension), aide financière éventuelle.

2. L'image des métiers

Contexte : .

Méconnaissance, de la part des jeunes, des exigences et des contraintes du monde du travail

Méconnaissance de la réalité des métiers

Problème de transmission dans les familles

Besoin de valorisation des métiers en tension parce que le choix des jeunes, par rapport à ces métiers, se fait par défaut

Pénurie de main d'œuvre des entreprises

Objectif :

Faire évoluer les représentations du monde du travail et des secteurs professionnels porteurs :

- Mécanique industrielle
- Santé
- Hôtellerie restauration
- BTP
- Agriculture

L'image des métiers

Contenu de l'action :

Proposer, durant toute l'année, des témoignages de parents, de salariés d'entreprise, de jeunes actifs sur le monde du travail et les métiers

L'image des métiers

Organisation de l'action :

Un plan d'action en 4 étapes :

1. **Prendre contact** avec les parents d'élèves (via les associations ou fédérations), les chefs d'établissement, les organismes de formation et les salariés d'entreprise pour créer un premier groupe d'intervenants
2. **Établir un programme d'intervention** : le public ciblé, le contenu, les méthodes d'intervention, les supports pédagogiques
3. **Communiquer** sur l'existence du groupe ressources, de ses finalités et des modalités d'intervention proposées (public, durée, taille du groupe) ; s'assurer de la réception du message
4. **Réaliser les interventions et évaluer** leurs effets



Un temps fort pourra être organisé une fois par an notamment pour communiquer auprès des parents, premiers relais de la représentation, que se font les jeunes, des métiers.

L'image des métiers

Les moyens :

- Bénévolat des parents, des salariés, des anciens jeunes stagiaires
- Coordination du Pays
- Moyens spécifiques à trouver en fonction des actions mises en œuvre (organisation professionnelle, OPCA, entreprises...)

L'image des métiers

Acteurs de l'action :

Porteur du projet : Pays Est Quercy

- CIO
- Fédération des parents d'élèves
- Agefos PME
- Conseil de Développement du Pays
- Organismes de formation
- MCEF : MLI et anpe

3. Accompagnement préalable à l'insertion professionnelle des jeunes en difficulté

Contexte :

- Jeunes fragilisés par l'échec scolaire, les difficultés comportementales, les problèmes familiaux et sociaux
- Difficulté pour ces jeunes d'accéder aux contrats en alternance, de rester dans l'emploi et d'obtenir un diplôme
- Difficulté pour les entreprises d'accueillir ces jeunes
- Absence de modèle identificatoire
- Nécessité de faciliter l'adéquation de l'emploi et de la formation

Accompagnement préalable à l'insertion professionnelle des jeunes en difficulté

Objectif :

- Permettre à ces jeunes d'accéder aux savoirs de base
- Permettre à ces jeunes de s'adapter aux exigences de l'entreprise
- Favoriser la mobilité des jeunes sur le territoire
- Agir dans la durée
- Accompagner les entreprises dans l'encadrement des jeunes

Contenu de l'action :

Créer un dispositif à destination des jeunes en grande difficulté d'insertion, décentré du projet professionnel et composé d'actions collectives de développement personnel et d'adaptation à l'environnement

Accompagnement préalable à l'insertion professionnelle des jeunes en difficulté

Organisation de l'action : .

Un plan d'action en 4 étapes

- 1. Repérage et détection des jeunes** en analysant leurs centres d'intérêt grâce à :
 - la réalisation de quelques entretiens
 - la connaissance des conseillers MLI, CIO, organismes de formation
- 2. Déterminer un éventail d'actions collectives** en correspondance avec les centres d'intérêt détectés et les élaborer selon la pédagogie du projet : c'est-à-dire produire un travail collectif qui conduise à une réalisation concrète et mesurable, en tenant compte de l'environnement et de ses contraintes
- 3. Constituer un réseau de parrainage** et les associer à la démarche. Il interviendra au moment où les jeunes se sentiront prêts à tenter une insertion en milieu professionnel
- 4. Déterminer un groupe de référents** garants du parcours des jeunes et de sa continuité.

Accompagnement préalable à l'insertion professionnelle des jeunes en difficulté

Les moyens :

- Flécher les moyens déjà mis en œuvre pour ce type d'action (FAJ, MLI, Centre social)
- Interpeller les fonds publics : Europe, Conseil Régional
- Solliciter des fonds caritatifs : les Fondations
- Mobiliser des financements d'entreprises publiques ou privées, d'OPCA ou d'organisations professionnelles

Accompagnement préalable à l'insertion professionnelle des jeunes en difficulté

Acteurs de l'action :

Porteur de projet : Conseil Général DSD

- MLI
- OF : Stratégie, AFPA, CFAA
- Centre social de prévention spécialisée
- Chambres consulaires
- Union Patronale
- GEIQ

4. Montage d'opérations groupées en vue de contrats de professionnalisation

Contexte :

Offre de formation liée aux contrats de professionnalisation

Le montage des opérations de ce type de formation est soumis à de fortes contraintes :

- coût horaire par stagiaire souvent insuffisant surtout si la formation implique des coûts connexes : location d'atelier, outillages, machines, quantité importante de consommables ;
- nombre de stagiaires minimum (de 10 à 12 suivant le coût de formations réalisées) ;
- délai de réalisation très court : de 6 à 8 semaines entre la prise en compte de la demande et le début de la formation.

Montage d'opérations groupées en vue de contrats de professionnalisation

Objectif :

Coordonner l'offre de formation au besoin des entreprises du territoire en lien avec les financeurs

Contenu de l'action :

- Confirmation et validation de la demande souvent détectée par un organisme de formation ;
- élargissement et diffusion de la proposition auprès d'autres entreprises (sollicitation des partenaires en contact avec les entreprises) ;
- organisation des recrutements et recherche de candidats demandeurs d'emploi ;
- suivi du montage de l'opération notamment au niveau de sa faisabilité financière.

Montage d'opérations groupées en vue de contrats de professionnalisation

Acteurs de l'action :

Organisme coordinateur : MCEF

Les prescripteurs et financeurs : Région, Assedic, OPCA

Les organisations professionnelles

Les entreprises locales

L'anpe

Les organismes de formation

Le CIO

CAP emploi et la MLI (à confirmer)

